

غرفة العمليات الوطنية لإدارة الكوارث - السراي الحكومي الكبير
التقرير اليومي حول COVID-19

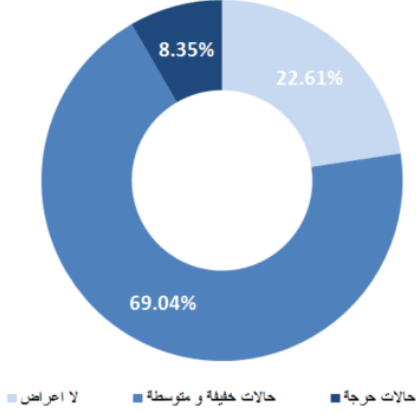


وقت صدور التقرير: ١٦:٠٠

تقرير رقم: ٠٣١

التاريخ: السبت ١٨ نيسان ٢٠٢٠

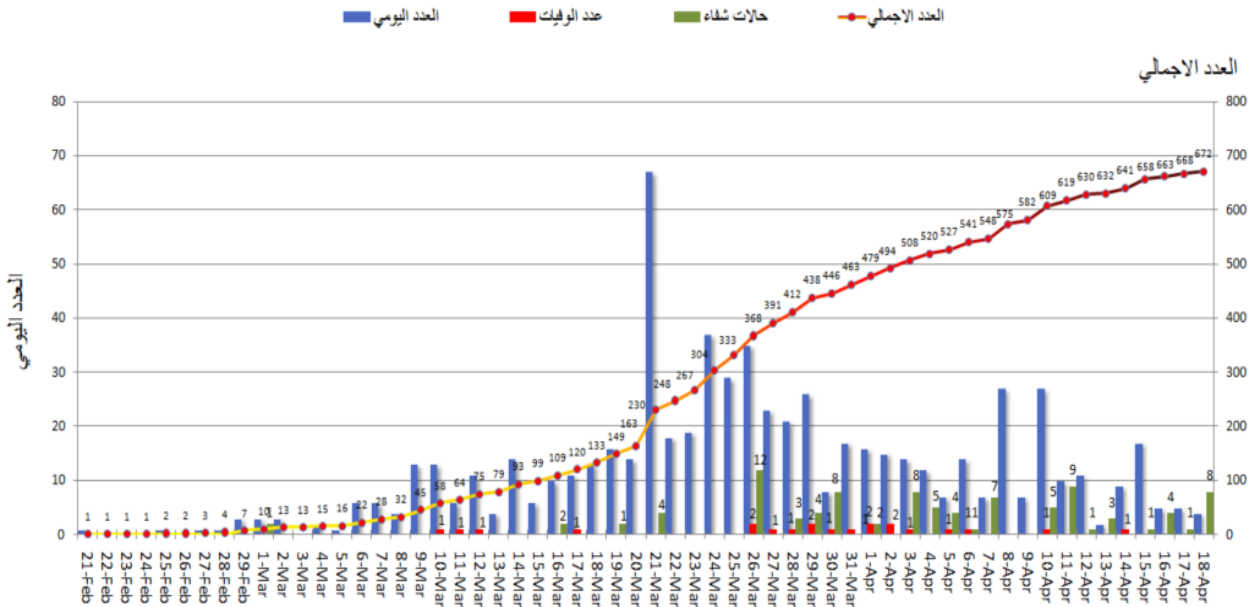
توزع الحالات حسب الوضع الصحي



المرجع: المعلومات الصادرة عن وزارة الصحة العامة

حالة تم تسجيلها منذ ٢١ شباط ٢٠٢٠	672
إصابة حالية	557
حالة وفاة	21
حالات جديدة	4
حالة شفاء	94
وفادين	0
مقيمين	4
فحص كورونا في المختبرات منذ ٢٠٢٠/٢/٢١	17,743
فحص كورونا في المختبرات خلال الـ ٢٤ ساعة المنصرمة	1,040
فحص كورونا في المطار منذ ٢٠٢٠/٤/٥	2,482
فحص كورونا في المطار خلال الـ ٢٤ ساعة المنصرمة	0

المنحنى الوبائي حسب العدد اليومي للإصابات

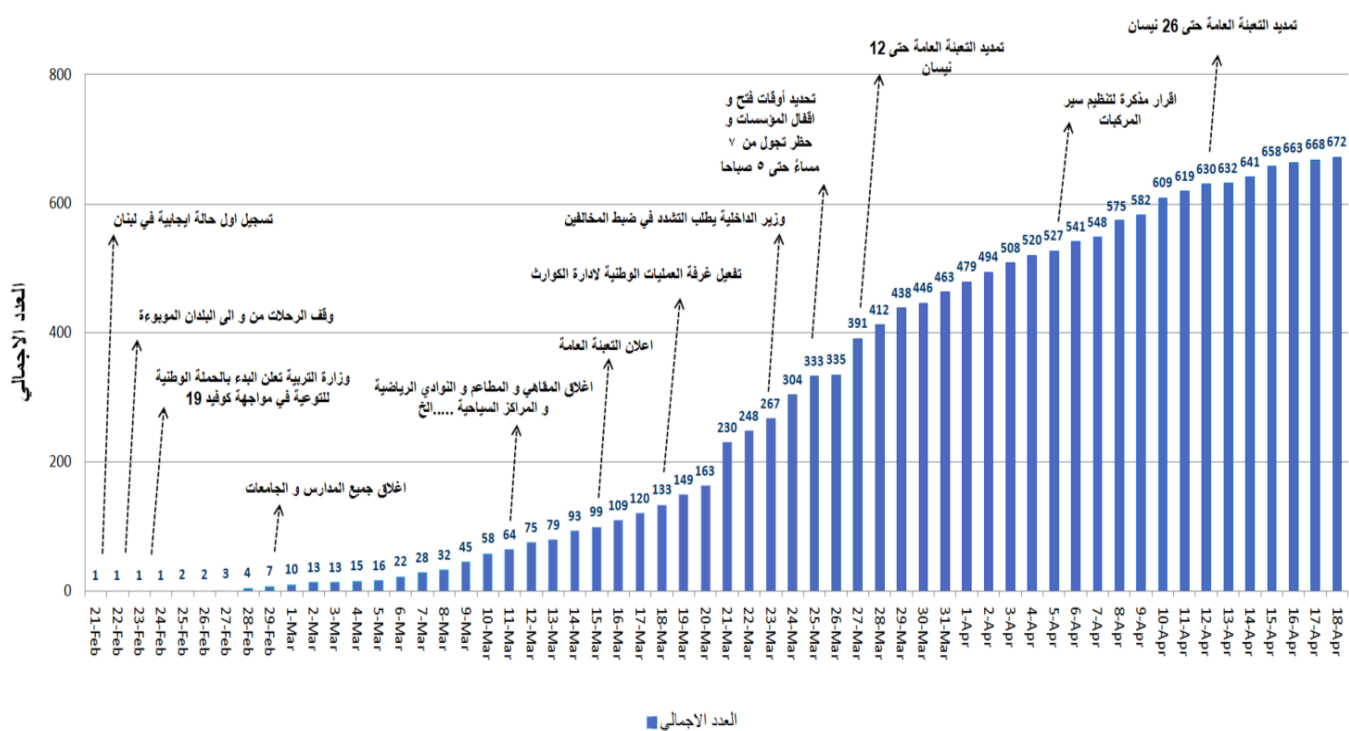


المرجع: المعلومات الصادرة عن وزارة الصحة العامة

يمكن الاطلاع على التقرير وكافة التعاميم الرسمية الصادرة على الرابط: drm.pcm.gov.lb

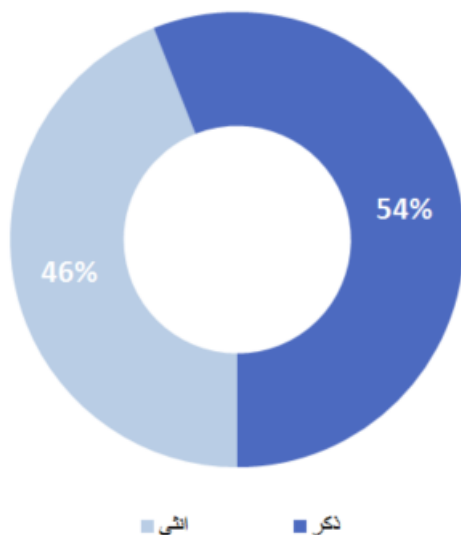
أو عبر وسائل التواصل الاجتماعي @DRM_Lebanon

التسلل الزمني للقرارات بحسب العدد الإجمالي للحالات



المراجع: المعلومات الصادرة عن وزارة الصحة العامة

توزع الحالات حسب الجنس (%)

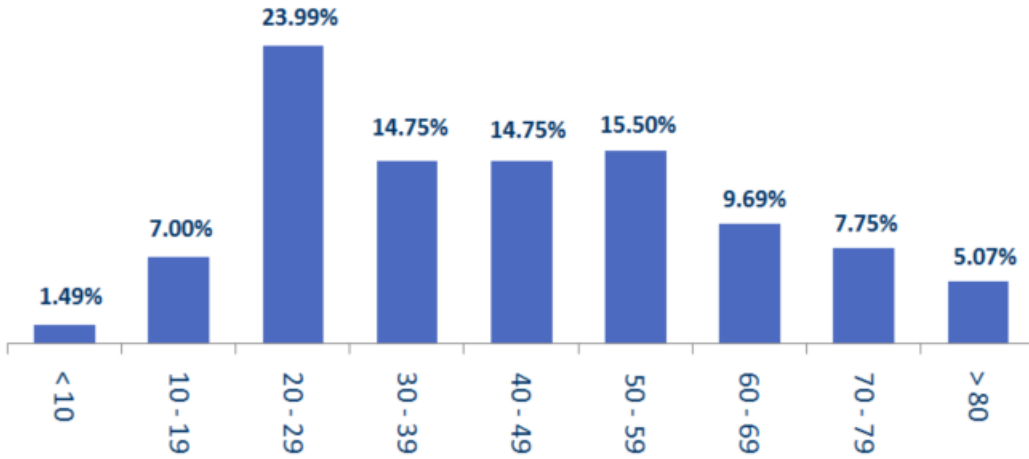


المراجع: المعلومات الصادرة عن وزارة الصحة العامة

يمكن الاطلاع على التقرير وكافة التعاميم الرسمية الصادرة على الرابط: drm.pcm.gov.lb

أو عبر وسائل التواصل الاجتماعي @DRM_Lebanon

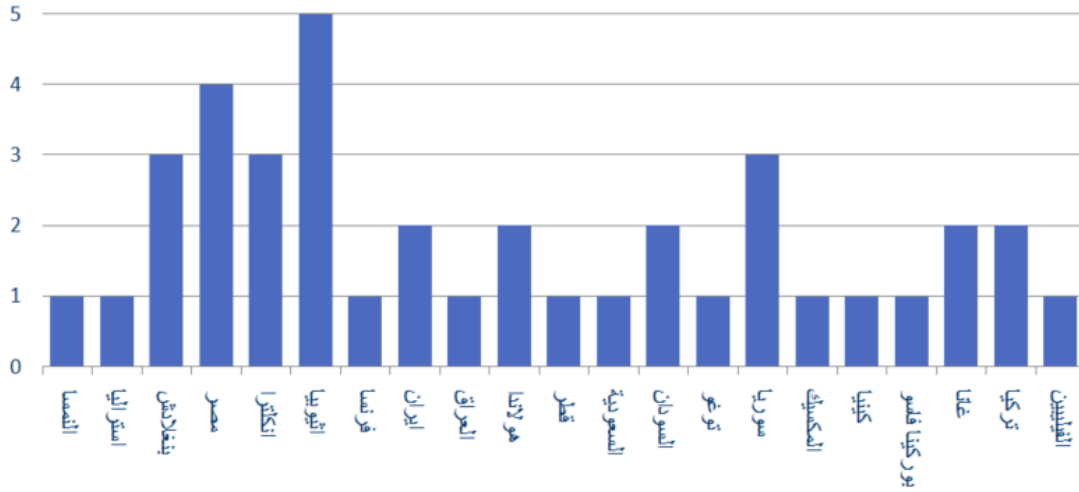
توزع الحالات حسب العمر (%)



المرجع: المعلومات الصادرة عن وزارة الصحة العامة

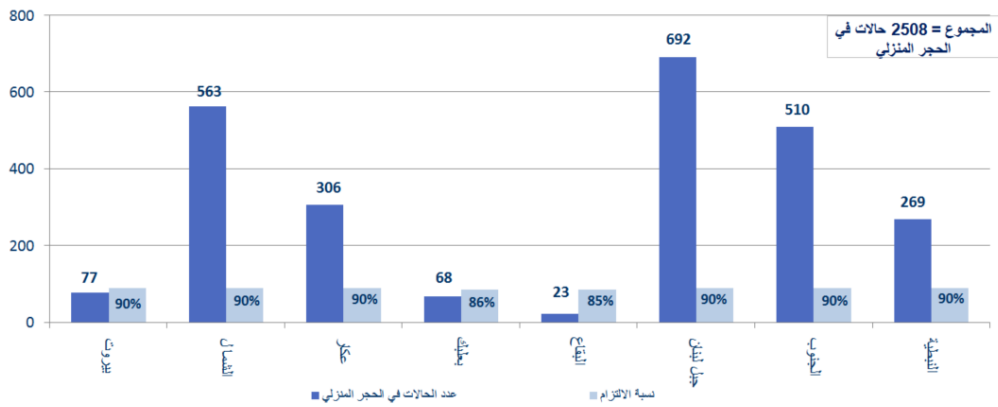
توزع الحالات حسب الجنسية

اللبنانيون 633 حالة من اصل 672 (94%)



المرجع: المعلومات الصادرة عن وزارة الصحة العامة

توزع حالات العزل المنزلي في المحافظات ونسبة الالتزام

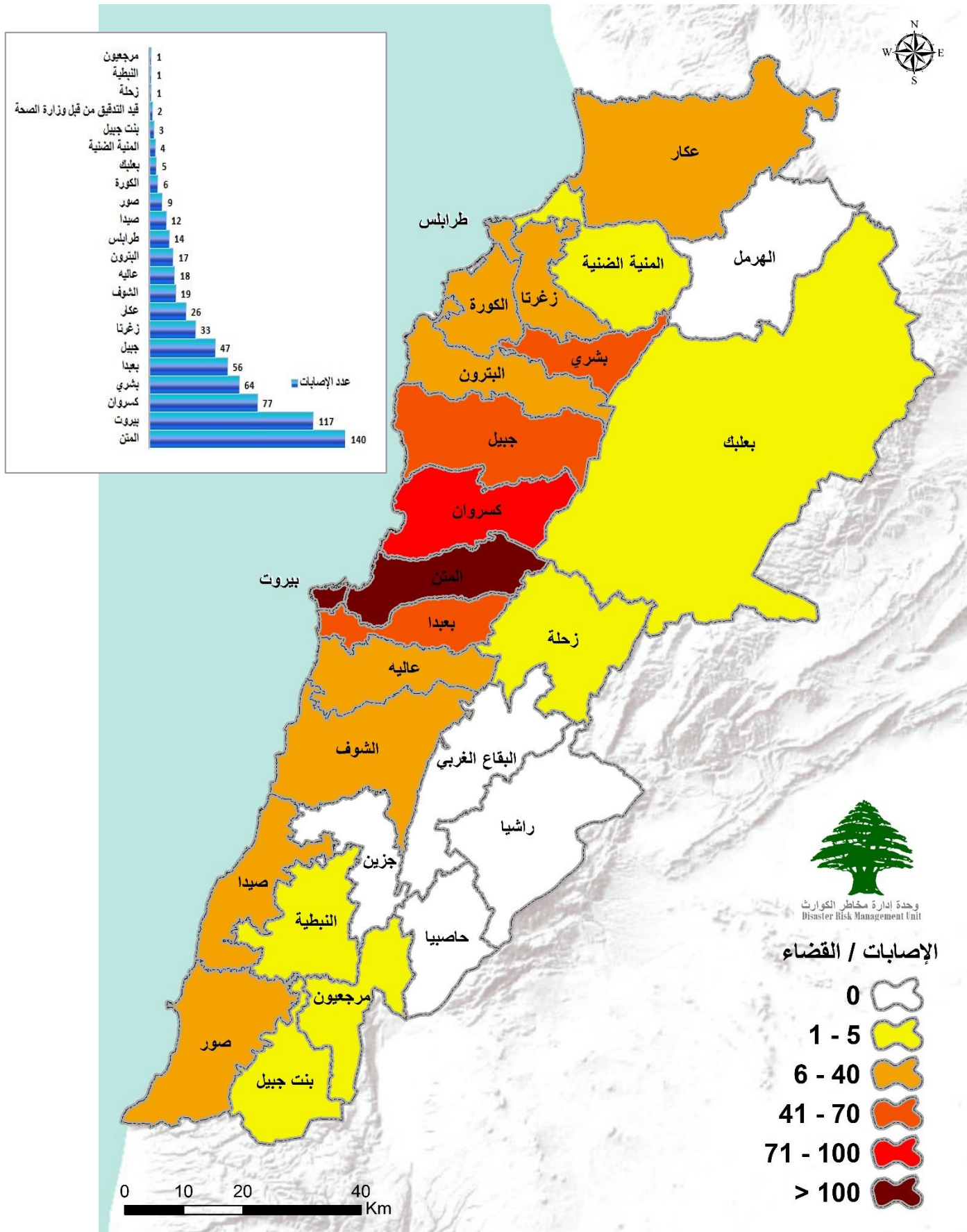


المرجع: المعلومات الصادرة عن وزارة الصحة العامة

يمكن الاطلاع على التقرير وكافة التعاميم الرسمية الصادرة على الرابط: drm.pcm.gov.lb

أو عبر وسائل التواصل الاجتماعي @DRM_Lebanon

توزع الحالات المؤكدة حسب الأفضية



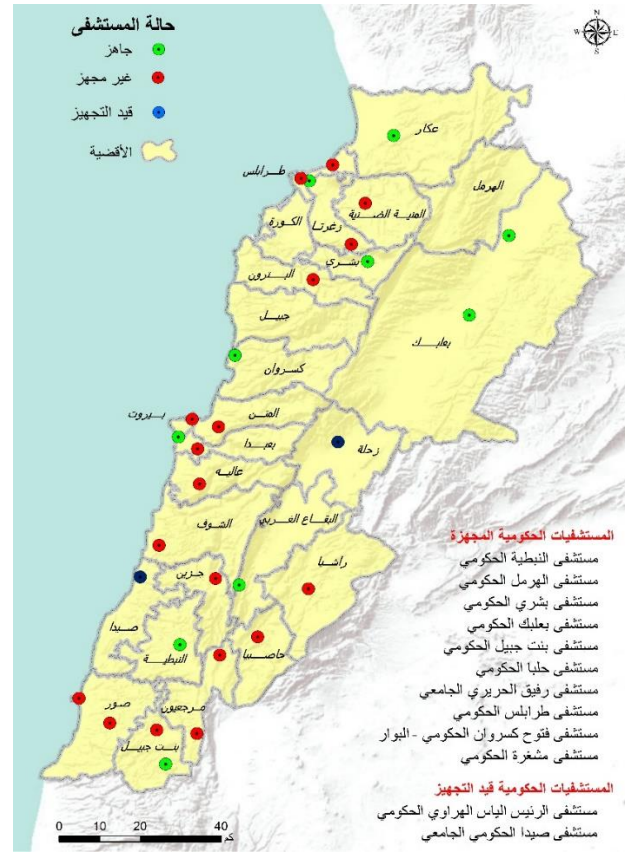
المرجع: المعلومات الصادرة عن وزارة الصحة العامة

يمكن الاطلاع على التقرير وكافة التعاميم الرسمية الصادرة على الرابط: drm.pcm.gov.lb

أو عبر وسائل التواصل الاجتماعي @DRM_Lebanon

جهوزية المستشفيات الحكومية

جهوزية المستشفيات الخاصة



المرجع: المعلومات الصادرة عن وزارة الصحة العامة

المختبرات المعينة من وزارة الصحة العامة لإجراء التشخيص المخبري لفيروس كورونا

الموقع	المختبر
بيروت	مستشفى رفيق الحريري الجامعي
بعلبك	مستشفى بعلبك الحكومي
كسروان	مستشفى فتوح كسروان الحكومي - البوار
بيروت	مستشفى الجامعة الأميركية
بيروت	مستشفى أوتيل ديو دو فرانس (HDF/Mérieux/USJ)
بيروت	مستشفى القديس جاورجيوس
بيروت	مستشفى رزق (LAU)
جبيل	مستشفى سيدة المعونات الجامعي
طرابلس	مستشفى المظلوم
الكورة	مستشفى هيكل
المتن	مستشفى سرحال
المتن	مستشفى بحتس
بيروت	مستشفى اللبناني الجعيتاوي الجامعي
بعيدا	مستشفى جبل لبنان
بعيدا	مستشفى السان جورج الحدث
الشوف	مستشفى عين وزين
صيدا	مستشفى حمود الجامعي

يمكن الاطلاع على التقرير وكافة التعاميم الرسمية الصادرة على الرابط: drm.pcm.gov.lb

أو عبر وسائل التواصل الاجتماعي @DRM_Lebanon

الإجراءات قيد التنفيذ

وزارة الصحة العامة

- بدأت وزارة الصحة العامة بتنفيذ مرحلة زيادة عدد فحوصات الـ PCR وتوزيع المستلزمات الطبية على المستشفيات الحكومية من ضمن خطتها التي تركز على أخذ العينات العشوائية يومياً في مختلف المناطق اللبنانية مما سيشجع تحديد مرحلة الوباء واتخاذ القرارات المناسبة.
- استلام المساعدات الطبية من الدول الصديقة والشقيقة التي تزيد من قدرة المستشفيات والأطقم الطبية لمواجهة فيروس كورونا المستجد.
- متابعة فحوصات الـ PCR للمواطنين في مختلف المناطق اللبنانية ومطابقة النتائج.
- تتبّع الأوضاع الصحية للمواطنين الوافدين من مختلف الدول بشكل يومي في المستشفيات وفي الحجر المنزلي.
- الكشف الميداني على المستشفيات والمختبرات المعيّنة من قبل الوزارة للتعامل مع فيروس كورونا المستجد.
- إصدار التقرير اليومي عن الحالات الجديدة ووضعها في المستشفيات الحكومية والخاصة وتتبع الحالات المحتملة.
- استمرار العمل على زيادة جهوزية المستشفيات للاحية إجراء الفحوصات واستقبال الحالات.

الصليب الأحمر اللبناني

عدد الحالات التي تم نقلها إلى المستشفيات	عدد مراكز الإسعاف التي تستجيب	عدد مراكز الإسعاف الإضافية الجاهزة للاستجابة	عدد المسعفين المرشدين	عدد فحوصات PCR التي تم نقلها إلى المختبرات	عدد المستفيدين من حلقات التوعية حول الوقاية من الفيروس
٧٧٥ (١٤ حالة جديدة)	٣٦	١١	١,١٧٠ (٤١ مسعف جديد)	٤٤١ (١٠ فحوصات جديدة)	٥٣,١٠٥

الأجهزة العسكرية والأمنية

المهام	الجهة
<ul style="list-style-type: none"> - تسيير دوريات في مختلف المناطق اللبنانية. - إقفال ١٧٤ محلاً تجارياً مخالفاً لقرار التعبئة العامة. - تفريق ٣٣ تجمعاً في عدد من المناطق. - مؤازرة عدد من البلديات في تطبيق قرار التعبئة العامة. - التبليغ عن إقفال ١٢٣ طريقاً فرعياً في مختلف المناطق. - توعية المواطنين عبر مكبرات الصوت. 	الجيش
<ul style="list-style-type: none"> - تسطير ٥٧٦ محضراً مكتوباً: • ٣٢٩ محضراً بحق السيارات المخالفة لقرار السير. • ٤٧ محضراً بحق المؤسسات المخالفة لقرار التعبئة العامة. • ٢٠٠ محضر بحق أفراد مخالفين لقرار التعبئة العامة. - تسطير ١٤,٧٦٤ محضراً مكتوباً منذ ٢٠٢٠/٣/٢١. 	المديرية العامة لقوى الأمن الداخلي
<ul style="list-style-type: none"> - تطبيق الإجراءات الأمنية والوقائية المطلوبة على المرافق والمعابر الحدودية. - تسيير دوريات في مختلف المناطق اللبنانية وإقامة حواجز ظرفية لضبط مخالفات قرار السير وإقفال المحلات التجارية المخالفة. - تقصي الحالات المشتبهة والمؤكدة في الحجر المنزلي في مختلف المناطق. 	المديرية العامة للأمن العام
<ul style="list-style-type: none"> - تسيير دوريات في مختلف المناطق للتأكد من نسبة الالتزام بقرار التعبئة العامة وإقفال المحلات المخالفة وتوجيه إنذارات لأصحابها. - إقامة حواجز ظرفية في مختلف المناطق اللبنانية وضبط ٢١ مخالفة لقرار السير. - متابعة الحالات المشتبهة والمؤكدة وحالات الحجر المنزلي في مختلف المحافظات. 	المديرية العامة لأمن الدولة
<ul style="list-style-type: none"> - تنفيذ ٥ مهمات نقل لمرضى غسيل الكلى إلى المستشفيات بسبب تعذر وصولهم تنفيذاً لقرار وزير الداخلية والبلديات رقم ٢٠٢٠/٤٧٩. - وضع ٧٢ عنصراً في جهوزية تامة معززين بـ ١٦ سيارة إسعاف للتدخل عند الضرورة في عمليات نقل المصابين بفيروس كورونا المستجد. - تدريب ٣٠٠ عنصر للتدخل في عمليات نقل المصابين بفيروس كورونا وفقاً لتوافر العتاد الفردي اللازم لهذه المهمات. - تعقيم عدد من الأماكن العامة والخاصة والقطاعات الحيوية المستثناة من قرار الإقفال ضمن الأفضية في مختلف المحافظات اللبنانية. 	المديرية العامة للدفاع المدني

يمكن الاطلاع على التقرير وكافة التعاميم الرسمية الصادرة على الرابط: drm.pcm.gov.lb

أو عبر وسائل التواصل الاجتماعي @DRM_Lebanon

وزارة الداخلية والبلديات

- تطبيق قرار تمديد حالة التعبئة العامة لغاية ٢٠٢٠/٤/٢٦ بموجب إنهاء صادر عن المجلس الأعلى للدفاع رقم ٣ تاريخ ٢٠٢٠/٤/٩ بناء على مرسوم مجلس الوزراء رقم ٢٠٢٠/٦٢٠٩.
- متابعة تطبيق قرار رقم ٤٧٩ بتاريخ ٥ نيسان ٢٠٢٠ حول توقيت سير السيارات والشاحنات والدراجات النارية حسب ارقام اللوحات.

وزارة الأشغال العامة والنقل

مطار رفيق الحريري الدولي: السبت ٢٠٢٠/٤/١٨

الرحلة	قادمة من	وقت الوصول	على متنها
طائرة خاصة	العراق	١٥:٠٠	مواطنين أجانب
مجموع المغادرين			
١٥٧			
طائرة شحن	مصر	٠٩:٠٠	بضائع مختلفة
طائرة شحن تابعة لشركة DHL	البحرين	١٩:٠٠	بضائع مختلفة
طائرة شحن	قطر	٢٠:٣٠	بضائع مختلفة
مجموع طائرات الشحن			
٤			

المرافئ: السبت ٢٠٢٠/٤/١٨

المرافئ	دخول	مغادرة	نوع الحمولة
مرافئ بيروت	١	١	مستوعبات
	١		بارجة حربية
مرافئ طرابلس		١	ليماسول
المجموع	٢	٢	فارغة

ملاحظة:

- المطار: يخضع كل الوافدين عبر مطار رفيق الحريري الدولي إلى الإجراءات الصحية والأمنية المعتمدة في خطة عودة المغتربين اللبنانيين من قبل وزارة الصحة العامة والمديرية العامة للأمن العام والمديرية العامة للطيران المدني.
- المرافئ: قبل السماح بدخول أية باخرة إلى حرم المرفأ، يتم فحص طاقم الباخرة بكامله من قبل جهاز تابع لوزارة الصحة العامة للتأكد من عدم وجود إصابات بفيروس كورونا.

وزارة الخارجية والمغتربين

- تتابع وزارة الخارجية والمغتربين بالتنسيق مع الوزارات والجهات المعنية الأخرى واللجنة الوزارية المختصة بعودة المغتربين تحديد الدول التي ستشملها المرحلة الثانية من الخطة التي ستبدأ بعد ٢٠٢٠/٤/٢٦ وتحضير اللوائح الاسمية للبنانيين الراغبين في العودة من خلال البعثات والقنصليات اللبنانية ومتابعة الإجراءات الصحية المطلوب اتخاذها من قبل المغتربين قبل السفر.
- تتابع الوزارة مع البعثات والقنصليات اللبنانية تنظيم اللوائح الاسمية للطلاب المغتربين ذوي الإمكانيات المادية المحدودة الذين ستشملهم المساعدات المادية المباشرة.
- تتلقى الوزارة تقاريراً يومية عن قيام عدد كبير من المغتربين بالتبرع للطواقم الطبية والمستشفيات الحكومية عبر أرقام الحسابات المصرفية التي عُمت على كافة البعثات اللبنانية.

ملاحظة:

- الرابط الالكتروني للبنانيين الراغبين بالعودة: <https://mfa.gov.lb/arabic/return-to-lebanon>
- الرابط الالكتروني للطلاب المغتربين: <https://mfa.gov.lb/arabic/students-abroad>

وزارة الشؤون الاجتماعية

- حرصاً على وصول المساعدات إلى العائلات الأكثر فقراً في لبنان، تم تأخير موعد تسليم المساعدات لكي تُعيد وزارة الشؤون الاجتماعية النظر في اللوائح الاسمية للعائلات المستفيدة من خطة الطوارئ الاجتماعية في مرحلتها الأولى بعد أن تبين لدى الجيش عند التدقيق في بعض الأسماء من خلال البلديات والمخاتير عدم استحقاقها للمساعدات وفق الأولويات التي وضعتها الحكومة.
- تستكمل الوزارة العمل على جمع المعلومات حول العائلات الأكثر فقراً عبر البلديات والمخاتير لرفعها عبر المحافظين ووزارة الداخلية والبلديات إلى رئاسة مجلس الوزراء من أجل دراستها وتحديد الجداول النهائية بالمستفيدين من المساعدات الاجتماعية.

يمكن الاطلاع على التقرير وكافة التعاميم الرسمية الصادرة على الرابط: drm.pcm.gov.lb

أو عبر وسائل التواصل الاجتماعي @DRM_Lebanon

الإجراءات على صعيد المحافظات والبلديات

مراكز العزل التي تمت الموافقة عليها من قبل اللجنة الوطنية لمتابعة التدابير والإجراءات الوقائية لمواجهة فيروس

كورونا لتاريخ: **الجمعة ١٠ نيسان ٢٠٢٠**

المحافظة	عدد المراكز	تضم اللجنة المتخصصة المكلفة بالكشف على مراكز العزل المحتملة ضابطاً من الأمانة العامة للمجلس الأعلى للدفاع، ضابطاً طبياً من الطبابة العسكرية في الجيش، ضابطاً مهندساً من الجيش وممثلاً عن نقابة الممرضات والممرضين في لبنان.
جبل لبنان	١٦	
الشمال	٢	
الجنوب	٤	
عكار	١١	
البقاع	١٠	تعمل اللجنة على وضع وتنفيذ خطة لتجهيز مراكز العزل التي تم اختيارها بالتنسيق مع الإدارات المعنية ومع المحافظين والبلديات.
المجموع لتاريخه	٤٣	

نسبة الالتزام بالإقفال

المحافظة	النسبة المئوية	القطاعات المخالفة
بيروت	٪٨٥	محلات تجارية، مخالقات لقرار السير
الشمال	٪٧٥	محلات تجارية، تجمعات مطلبية، تجمعات في الأسواق، مخالقات لقرار السير
عكار	٪٨٠	أسواق بيع الخضار، تجمعات أمام ماكينات الصراف الآلي، محلات تجارية، حركة سير ناشطة
بعلبك الهرمل	٪٧٥	محلات إكسپرس، حركة سير ناشطة، اكتظاظ في الأسواق، تجمعات أمام مراكز بيع المواد الغذائية والمكتبات، محلات تجارية، تجمعات عمال في الزراعة
البقاع	٪٨٥	محلات تجارية، مخالقات لقرار السير
جبل لبنان	٪٨٥	محلات تجارية، مخالقات لقرار السير
الجنوب	٪٨٥	تجمعات في الأحياء الداخلية، مخالقات لقرار السير
النبطية	٪٨٥	محلات تجارية، مخالقات لقرار السير

أهداف غرفة العمليات الوطنية

تعمل غرفة العمليات الوطنية على توحيد وتنسيق كافة الجهود الوطنية الرسمية والخاصة من أجل تحقيق الأهداف التالية:

- الهدف الأول:** الحد من انتشار الفيروس واحتوائه عبر تطبيق التدابير الاحترازية، تخفيف الاحتكاك المباشر بين الناس وتعزيز عملية التواصل مع الناس والتوعية لتعميم المعلومات الصحيحة.
- الهدف الثاني:** تأمين استمرارية الخدمات الأساسية على الصعيد الوطني من خلال تحديد الخدمات الأساسية ومتطلبات الصيانة، تشجيع العمل عن بعد، اتخاذ التدابير الاقتصادية والاجتماعية بالحد الأدنى المطلوب المرتبط بتطبيق القرارات.
- الهدف الثالث:** زيادة قدرات القطاع الصحي للاستجابة من خلال مسح الموارد المتوافرة والاحتياجات بشكل مستمر مقارنة مع المنحنى الوبائي، استقطاب التمويل والمساعدات التقنية وزيادة القدرة الاستيعابية للمستشفيات وإدارة الحالات.

يمكن الاطلاع على التقرير وكافة التعاميم الرسمية الصادرة على الرابط: drm.pcm.gov.lb

أو عبر وسائل التواصل الاجتماعي @DRM_Lebanon

التوجيهات العامة	المخاطر المؤثرة في سرعة انتشار الفيروس
<ul style="list-style-type: none"> • الالتزام بتطبيق القرارات الصادرة عن رئاسة مجلس الوزراء على صعيد الإدارات العامة والخاصة والبلديات. • الالتزام بملازمة المنازل وعدم الخروج إلا للعمل أو عند الضرورة القصوى. • الالتزام بغسل اليدين المتكرر ومراعاة كل شروط السلامة الواجب اتخاذها وفق وزارة الصحة العامة. • الحرص على الابتعاد عن الأماكن المزدحمة وتجنب المخالطة الاجتماعية والالتزام بالمسافة الآمنة بين الأفراد. • الاتصال مباشرة على الرقم الساخن لوزارة الصحة العامة عند الشعور بأية عوارض: ١٢١٤ أو ٠١/٥٩٤٤٥٩. 	<ul style="list-style-type: none"> • عدم التزام المواطنين بتدابير الوقاية. • عدم الالتزام بتدابير الحجر المنزلي الإلزامي. • انتشار الوباء في الأماكن المكتظة. • عدم الالتزام الكامل بمنع التجمّعات والاختلاط.